

# Schule Eriz



Schuljahr 2024 / 2025



# Editorial

---

## Grüessech

Das Schuljahr 2024/25 startet am 12. August 2024. Wie in jedem Jahr haben sich die Lehrpersonen während den Sommerferien sorgfältig darauf vorbereitet: Lehrmittel und Schulmaterial ist zu bestellen, Schulreisen sind zu planen, Garderobenhaken wollen beschriftet sein, neue Hefte und Schulbücher sind bereit zu legen, neue Bibliotheksbücher sind einzukaufen und vieles mehr. Auch die Hauswertschaft hat das Schulhaus gründlich geputzt. Jetzt fehlen im Schulhaus eigentlich nur noch die Schülerinnen und Schüler.

Im nächsten Schuljahr erreicht die Gesamtschülerzahl der Schule Eriz einen Tiefststand. Vier Sechstklässler haben unsere Schule verlassen und ein Schüler tritt neu in die Basisstufe 1 ein. Damit besuchen total 31 Kinder unsere Schule. Laut Prognose sollten sich im Verlauf der nächsten Jahre die Schülerzahlen sukzessive wieder erholen. Eine Reorganisation der Schulstrukturen steht aus diesem Grund nicht zur Debatte.

Im Team der Lehrpersonen gibt es gegenüber dem letzten Schuljahr keine personellen Änderungen. Wir freuen uns, dass wir im Moment nicht vom allgemeinen Mangel an Lehrpersonen betroffen sind. Innerhalb der einzelnen Klassen-Stundenpläne sind kleine Verschiebungen von Lektionen feststellbar.

Wie immer stehen wichtige Dinge im «Kleingedruckten» dieser Jahresbroschüre. Bitte beachten Sie die Regeln zum Mittagstisch und zu planbaren Absenzen: Kinder, welche nicht am Mittagstisch teilnehmen, kommen erst um 13.00 Uhr auf das Schulareal. Der Bezug von freien Halbtagen ist rechtzeitig zu melden. Die Einhaltung der Regeln unterstützt die Mitarbeitenden des Mittagstisches und die Lehrerschaft.

Ich wünsche allen einen gelungenen Start ins neue Schuljahr!

*Thomas Liechti, Schulleiter*

# Kontakte

<b>Schulkommission</b>		gültig ab: 01. August 2024		
Name Vorname	Funktion/ Ressort	Telefon 1	Telefon 2	Mail
Schäfer Veronika	Präsidentin	033 453 19 57		schaefer.veronika@gmx.ch
Fahrni Astrid	Vizepräsidentin	033 453 16 48		astrid.fahrni@bluewin.ch
Wanzenried Karin	Anlässe, Geschenke	079 675 40 64		karin.haldi@bluewin.ch
Kropf Felix	Schulliegenschaften	033 453 03 51		kropflixu@bluewin.ch
Schäfer Stefanie	Mittagstisch	079 368 49 23		ste91@hotmail.ch

<b>Schulleitung</b>				
Name Vorname	Funktion/ Ressort	Telefon 1	Telefon 2	Mail
Liechti Thomas	Schulleitung	079 727 94 99		schulleitung@schule-eriz.ch
Reichenbach Helen	Schulhausleitung	033 453 01 71		helen.reichenbach@schule-eriz.ch


<b>Lehrpersonen</b>				
Name Vorname	Funktion/ Ressort	Telefon 1	Telefon 2	Mail
Reichenbach Barbara	Lehrperson Mittelstufe und Lehrperson für integrative Förderung			barbara.reichenbach@schule-eriz.ch
Reichenbach Helen	Lehrperson Basisstufe			helen.reichenbach@schule-eriz.ch
Santos Simone	Lehrperson Mittelstufe			simone.santos@schule-eriz.ch
Schopfer Doris	Lehrperson Mittelstufe			doris.schopfer@schule-eriz.ch
Zaugg Rebekka	Lehrperson Basisstufe			rebekka.zaugg@schule-eriz.ch

<b>Hauswartung</b>				
Name Vorname	Funktion/ Ressort	Telefon 1	Telefon 2	Mail
Jordi Gisela & Wolfgang	Hauswartung	078 767 26 75		

<b>Diverse</b>				
Name Vorname	Funktion/ Ressort	Telefon 1	Telefon 2	Mail
Kropf Marianne	Köchin Mittagstisch	079 475 48 63	033 453 23 78	
Eicher Armin	Schulbus	079 455 56 54	033 453 13 34	
Schulhaus		033 453 01 71		info@schule-eriz.ch
Wytttenbach Anita	Schulsekretariat	033 453 18 34		anita.wytttenbach@eduzulg.ch

# Stundenplan 2024/25 Basistufe Eriz

Klassenlehrpersonen: H. Reichenbach / R. Zaugg

Unterrichtszeiten	Montag	Dienstag	Mittwoch	Donnerstag	Freitag
07.30			BS 3, 4	AdS Flöten	
08.15					
08.20	rz hr	rz hr	rz hr	rz hr	alle ohne BS 1 * reduziertes Pensum
09.05					
09.10					
09.55					
10.15	rz hr	rz hr	rz hr	rz hr	alle ohne BS 1 * reduziertes Pensum
11.00					
11.05					
11.50					
13.10	BS 3, 4	BS 2, 3, 4 ohne BS 1 * reduziertes Pensum			
13.55					
14.00					
14.45					
14.50					
15.35					
15.40					
16.25					
<b>Legende:</b>					
hr	Helen Reichenbach		Schule	033 453 01 71	
rz	Rebekka Zaugg				

# Stundenplan 2024/25 Mittelstufe Eriz

Klassenlehrpersonen: S. Santos /B. Reichenbach

Unterrichtszeiten	Montag		Dienstag		Mittwoch		Donnerstag		Freitag	
07.30 08.15			Französisch 3.+ 4.	<i>br</i>	Musik	<i>ss</i>	Medien+Informatik 5.+6.	<i>br</i>	Musik	<i>ss</i>
08.20 09.05	NMG	<i>ss</i>	Deutsch	<i>ds</i>	Mathematik 5.+ 6. Französisch 3.+ 4.	<i>ss</i> <i>br</i>	Französisch	<i>br</i>	Mathematik	<i>ss</i>
09.10 09.55	Mathematik 5.+ 6. Deutsch 3.+ 4.	<i>ss</i> <i>ds</i>	Deutsch	<i>ds</i>	Mathematik 3.+ 4. Französisch 5.+ 6.	<i>ss</i> <i>br</i>	NMG	<i>br</i>	NMG	<i>ss</i>
10.15 11.00	Deutsch 5.+ 6. Mathematik 3.+ 4.	<i>ds</i> <i>ss</i>	NMG	<i>br</i>	Mathematik	<i>ss</i>	Deutsch	<i>ds</i>	Bildnerisches Gestalten	<i>ss</i>
11.05 11.50	Mathematik	<i>ss</i>	NMG	<i>br</i>	NMG	<i>ss</i>	Deutsch	<i>ds</i>	Bildnerisches Gestalten	<i>ss</i>
13.10 13.55	Gestalten 3.+ 4. Gestalten 5.+ 6.	<i>ss</i> <i>ds</i>	Englisch 5.+ 6.	<i>br</i>			Bewegung und Sport	<i>ds</i>	AdS	
14.00 14.45	Gestalten 3.+ 4. Gestalten 5.+ 6.	<i>ss</i> <i>ds</i>	Englisch 5.+ 6.	<i>br</i>			Bewegung und Sport	<i>ds</i>	AdS	
14.50 15.35	Gestalten 5.+ 6.	<i>ss</i> <i>ds</i>					Bewegung und Sport	<i>ds</i>	AdS	

<b>Legende:</b> <i>ss</i> Simone Santos <i>br</i> Barbara Reichenbach <i>ds</i> Doris Schopfer	 Schule 033 453 01 71

# Gesamtstundenplan 2024/25 Schule Eriz

	Montag		Dienstag		Mittwoch		Donnerstag		Freitag	
	Basisstufe	Mittelstufe	Basisstufe	Mittelstufe	Basisstufe	Mittelstufe	Basisstufe	Mittelstufe	Basisstufe	Mittelstufe
07.30				3.+ 4. Klasse	BS 3,4	alle	AdS Flöten	5.+ 6. Klasse		alle
08.15										
08.20	alle	alle	alle	alle	alle		alle	alle	BS 2,3,4	
09.05									BS 1 freiwillig	
09.10										
09.55										
10.15										
11.00										
11.05										
11.50										
13.10	BS 3,4	alle	BS 2, 3, 4	5.+ 6. Klasse				alle (BUS)		AdS
13.55			BS 1 freiwillig							
14.00										AdS
14.45										
14.50		5.+ 6. Klasse								AdS
15.35										
15.40										
16.25										

AdS Angebot der Schule

# Schülertransporte

---



# Fahrplan Schulbus 2024/25 Sommer (1.Quartal)

	Montag		Dienstag		Mittwoch		Donnerstag		Freitag	
Säge		07.50	07.00	07.50	07.00	07.50	07.00	07.50	07.00	07.50
Schulhaus		07.55	07.05	07.55	07.05	07.55	07.05	07.55	07.05	07.55
Loseneegg		08.05	07.15	08.05	07.15	08.05	07.15	08.05	07.15	08.05
Schulhaus		08.15	07.25	08.15	07.25	08.15	07.25	08.15	07.25	08.15
Schulhaus			12.00		12.00		12.00		12.00	
Säge			12.05		12.05		12.05		12.05	
Schulhaus	12.00 *		12.10		12.10		12.10		12.10	
Loseneegg	12.10 *		12.20		12.20		12.20		12.20	
Schulhaus	14.55		14.55				15.45			
Säge	15.00		15.00				15.50			
Schulhaus	15.05		15.05				16.00			
Loseneegg	15.15		15.15				16.10			

\* Nur Transport Loseneegg, kein Transport Säge



**Bitte bei Krankheit oder sonstiger Abwesenheit einer Schülerin / eines Schülers Eicher Transporte AG, Eicher Armin, via KLAPP benachrichtigen.**

- Nach der 3. Lektion Montagnachmittag nehmen die Schüler/innen das Fahrrad oder die öffentlichen Verkehrsmittel (STI).
- Die Eltern können die Auslagen für die STI Ende Schuljahr von der Gemeinde zurückfordern. (Webseite der Gemeinde [https://www.eriz.ch/images/files/formulare/Schuelertransport\\_Anmeldung\\_Primaryschule.pdf](https://www.eriz.ch/images/files/formulare/Schuelertransport_Anmeldung_Primaryschule.pdf) )

## Fahrplan Schulbus 2024/25 Winter (2. Quartal)

	Montag		Dienstag		Mittwoch		Donnerstag		Freitag	
Säge										
Schulhaus										
Loseneegg		08.05	07.15	08.05	07.15	08.05	07.15	08.05	07.15	08.05
Schulhaus		08.15	07.25	08.15	07.25	08.15	07.25	08.15	07.25	08.15
Schulhaus										
Säge										
Schulhaus	12.00 *		12.00		12.00		12.00		12.00	
Loseneegg	12.10 *		12.10		12.10		12.10		12.10	
Schulhaus										
Säge										
Schulhaus	14.55		14.55				15.45			
Loseneegg	15.05		15.05				15.55			

\* Nur Transport Loseneegg, kein Transport Säge



Bitte bei Krankheit oder sonstiger Abwesenheit einer Schülerin / eines Schülers Eicher Transporte AG, Eicher Armin, via KLAPP benachrichtigen.

- Nach der 3. Lektion Montagnachmittag nehmen die Schüler/innen das Fahrrad oder die öffentlichen Verkehrsmittel (STI).
- Die Eltern können die Auslagen für die STI Ende Schuljahr von der Gemeinde zurückfordern. (Webseite der Gemeinde [https://www.eriz.ch/images/files/formulare/Schuelertransport\\_Anmeldung\\_Primaryschule.pdf](https://www.eriz.ch/images/files/formulare/Schuelertransport_Anmeldung_Primaryschule.pdf) )
- Die Fahrpläne für das 3. und 4. Quartal folgen zu einem späteren Zeitpunkt.

# Ferienpläne

---

## Ferienplan für das Schuljahr 2024/25

Schuljahresbeginn: 12. August 2024

Zeit	Erster Ferientag		Letzter Ferientag	DIN-Wochen
Herbst	21.09.2024	-	13.10.2024	39-41
Winter	21.12.2024	-	05.01.2025	52-01
Sportwoche	15.02.2025	-	23.02.2025	08
Frühling	05.04.2025	-	21.04.2025	15-16
Sommer	05.07.2025	-	10.08.2025	28-32

Schuljahresbeginn 2025/26: 11. August 2025

Ostern: 18.04.2025 – 21.04.2025  
Auffahrt: 29.05.2025 – 01.06.2025  
Pfingsten: 08.06.2025 – 09.06.2025

<b>Ruhetage:</b> (Woche 47) Donnerstag, 21.11.2024 Freitag, 22.11.2024
--

## Ferienplan für das Schuljahr 2025/2026

Schuljahresbeginn: 11. August 2025

Zeit	Erster Ferientag		Letzter Ferientag	DIN-Wochen
Herbst	20.09.2025	-	12.10.2025	39-41
Winter	20.12.2025	-	04.01.2026	52-01
Sportwoche	14.02.2026	-	22.02.2026	08
Frühling	04.04.2026	-	19.04.2026	15-16
Sommer	04.07.2026	-	09.08.2026	28-32

Schuljahresbeginn 2025/2026: 11. August 2025

Ostern: 05.04.2026 – 06.04.2026  
Auffahrt: 14.05.2026 – 17.05.2026  
Pfingsten: 24.05.2026 – 25.05.2026

<b>Ruhetage:</b> (Woche 47) Donnerstag, 20.11.2025 Freitag, 21.11.2025
--

# Schülerinnen und Schüler im Schuljahr 2024/25

---

Basisstufe (19)		
BS1	Wanzenried	Beno
BS2	Fahrni	Melanie
BS2	Fellmann	Anna
BS2	Fellmann	Erik
BS2	Kropf	Elena
BS2	Schäfer	Leonie
BS2	Wittwer	Eveline
BS2	Wittwer	Jasmin
BS3	Alt	Malia
BS3	Berger	Luana
BS3	Hadorn	Mara
BS3	Keller	Yann
BS3	Wanzenried	Mia
BS4	Kropf	Lara
BS4	Reichenbach	Julian
BS4	Schäfer	Elina
BS4	Schäfer	Sophie
BS4	Wenger	Jael
BS4	Wittwer	Stefanie

Mittelstufe (12)		
3	Alt	Dean
3	Fahrni	Melina
3	Kobel	Sam
3	Wittwer	Rahel
4	Hadorn	Sarina
4	Müller	Enya
4	Schäfer	Erich
4	Schäfer	Fynn
4	Schäfer	Nick
5	Kobel	Vivien
6	Hadorn	Marc
6	Kobel	Romeo

Die Entwicklung der Schülerzahlen erreicht im Schuljahr 2024/25 einen Tiefpunkt. In den Folgejahren rechnen wir wieder mit mehr Schulkindern.

# Verabschiedung von Schülerinnen, Schülern und Lehrpersonen

---

## **Lara Ruch**

Lieblingsfach: Sport

Hobbys: Reiten

Auf was freue ich mich im OSZ: Alles

Auf was freue ich mich nicht: Tim und Ivo 😞

Berufswunsch: Hufschmied



## **Mathias Kropf**

Lieblingsfach: Technisches Gestalten

Hobbys: Töffli fahren

Auf was freue ich mich im OSZ: Auf die Schüler

Auf was freue ich mich nicht: Zimmer wechseln

Berufswunsch: Zimmermann, Bauer



## **Lisa Fahrni**

Lieblingsfach: Deutsch, Werken

Hobbys: Turnen, Singen

Auf was freue ich mich im OSZ: Auf den Hort

Auf was freue ich mich nicht: Da gibt es nichts

Berufswunsch: Kitabetreuerin



## **Sarina Schäfer**

Lieblingsfach: TTG, Deutsch

Hobbys: Eishockey

Auf was freue ich mich im OSZ: Auf alles

Auf was freue ich mich nicht: Da gibt es nichts

Berufswunsch: FaBe

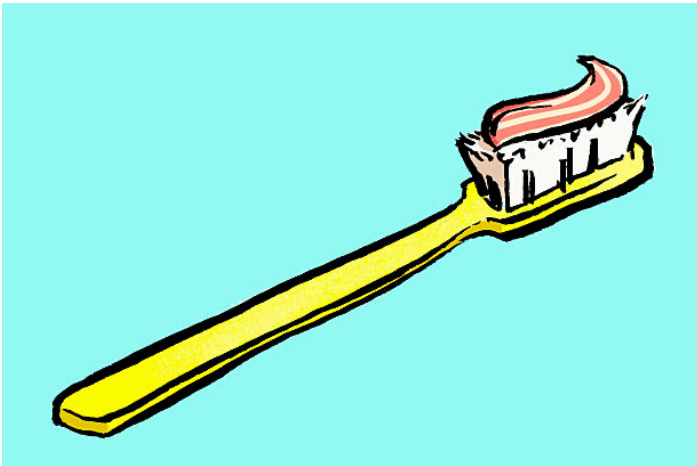


# Schulzahnpflege

---

## Ziel

**Alle Schüler/innen haben gesunde Zähne!** Das ist unser Auftrag und unser Ziel. Daran wollen wir (Schüler/innen, Eltern, Zahnärzte und Schule) arbeiten.



## Aufgabenverteilung

### Die Eltern

- melden ihr Kind / ihre Kinder zur obligatorischen jährlichen Untersuchung bei ihrem Zahnarzt an.
- helfen den Kindern / dem Kind, die Zähne täglich zu pflegen.
- Geben den grünen Gutschein der Klassenlehrperson ab.

### Die Schule

- informiert die Kinder über gesunde Ernährung sowie über Mund- und Zahnhygiene.

### Die Schulzahnpflege

- kontrolliert die regelmässige Zahnpflege in der Schule.
- kontrolliert die jährliche Untersuchung beim Zahnarzt.

## Ablauf der jährlichen schulzahnärztlichen Untersuchung

Nach kantonaler Vorschrift ist eine **jährliche Untersuchung** durch eine Zahnärztin oder einen Zahnarzt für alle Schülerinnen und Schüler **obligatorisch**. Für die Untersuchung erhalten die Eltern einen Gutschein. Die Kosten für die Kontrolle übernimmt die Gemeinde\*.

So läuft die schulzahnärztliche Untersuchung ab:

1. Die Eltern melden ihr Kind so rasch als möglich für eine Untersuchung bei einer Zahnärztin oder einem Zahnarzt ihrer Wahl an. Die Untersuchung muss spätestens bis **Ende Februar** erfolgt sein. Der Termin ist möglichst ausserhalb der Schulzeit zu vereinbaren.
2. Zur Untersuchung beim Zahnarzt ist der **ausgefüllte Gutschein** mitzubringen.  
Der Gutschein besteht aus drei Seiten:
  1. Seite weiss → für Arzt (Rechnungsstellung an Gemeinde)
  2. Seite grün → für Klassenlehrperson
  3. Seite rosa → für Eltern
3. Die Zahnärztin oder der Zahnarzt füllt das Untersuchungsergebnis auf dem unteren Teil des Gutscheins aus und sendet die Rechnung zusammen mit dem **weissen Original** direkt an die Gemeindeverwaltung Eriz. Die Gemeinde Eriz übernimmt die Kosten für eine schulzahnärztliche Untersuchung zum vorgeschriebenen kantonalen Tarif. Erbringt die Zahnärztin oder der Zahnarzt weitergehende Leistungen, tragen die Eltern die Mehrkosten selber.
4. Die Eltern beziehungsweise die Schülerinnen und Schüler geben der Klassenlehrperson die **grüne Kopie** als Bestätigung für den Zahnarztbesuch ab.
5. Die **rosa Kopie** des Gutscheins ist für die Eltern.
6. Die Zahnärzteschaft empfiehlt in der **8. Klasse Röntgenaufnahmen** zu machen. Dazu braucht es die Zustimmung der Eltern. Bitte das entsprechende Feld auf dem Gutschein ankreuzen. Die Kosten gehen zu Lasten der Eltern.

\* Die Gemeinde Eriz übernimmt die Kosten gemäss der Bildungs- und Kulturdirektion des Kantons Bern zum Sondertarif mit 30 Taxpunkten zu je CHF 1.00 = **CHF 30.00** für eine Untersuchung pro Schuljahr. Die Untersuchung ist für die Eltern kostenlos, wenn sie durch eine Zahnärztin oder einen Zahnarzt erfolgt, welche zu CHF 30.00 abrechnen. Wenn Sie Ihr Kind bei einer Zahnärztin oder einem Zahnarzt untersuchen lassen wollen, die/der die kantonalen Tarife nicht akzeptiert, tragen Sie die Mehrkosten selber.

# Schularzt

---

In den Gemeinden des Kantons Bern besteht aufgrund gesetzlicher Bestimmungen ein schulärztlicher Dienst. Er überprüft die gesundheitlichen Verhältnisse an den Kindergärten und den Schulen während der obligatorischen Schulzeit.

**Der Gesundheitszustand der Kinder wird im 2. Kindergartenjahr, sowie in der 4. und 8. Klasse durch schulärztliche Untersuchungen überprüft.**

Diese schulärztlichen Untersuchungen sind obligatorisch. Sie können entweder kostenlos beim Schularzt oder zu Lasten der Eltern bei der Hausärztin/dem Hausarzt durchgeführt werden. Nach erfolgter Untersuchung muss die Hausärztin/der Hausarzt eine Bestätigung ausstellen.

Seit 2016 führen wir keine Gruppenuntersuchungen mehr durch, damit die Eltern den Termin und den untersuchenden Arzt selber bestimmen können.

**Wir bitten Sie deshalb, einen Termin**

**-beim Schularzt ( Dr. Vuille, Schwarzenegg, 033 453 23 61)**

**-oder bei Ihrem Hausarzt zur Untersuchung zu vereinbaren.**

Die Klassenlehrperson wird Ihnen vorgängig die entsprechenden Unterlagen in einem Couvert abgeben.

- Wenn Sie mit Ihrem Kind zum Schularzt (Dr. med. P. Vuille, Schwarzenegg) gehen, sagen Sie bei der Anmeldung, dass es sich um die obligatorische, schulärztliche Untersuchung handelt. Nehmen Sie bitte die abgegebenen Unterlagen und den Impfausweis mit. Die Untersuchung wird kostenlos durchgeführt.
- Wenn Sie Ihr Kind beim Hausarzt anmelden, muss nach der Untersuchung die Bestätigung ausgefüllt werden. Diese finden Sie in den Unterlagen, die von der Schule abgegeben wurden. Die Bestätigung muss bis Ende Juli des laufenden Schuljahres in der Schule abgegeben werden.



# Leitbild Schule Eriz

---

- **Gemeinschaft erfahren**
  - Unsere Schule legt Wert auf aktive Zusammenarbeit
  - Gemeinsame Anlässe und Begegnungsmöglichkeiten sind uns ein Anliegen
  - Wir unterstützen und helfen einander
  
- **Wertschätzung leben**
  - Unsere Schule betrachtet die Einzigartigkeit der Menschen als Chance
  - Wir sind achtsam zu uns und unserer Umgebung
  - Wir begegnen den Menschen und der Natur mit Respekt
  
- **Kommunikation pflegen**
  - Unsere Schule nimmt Anliegen und Rückmeldungen ernst
  - Gegenseitiges Austauschen und Informieren ist uns wichtig
  - Durch konstruktive Kritik bieten wir die Möglichkeit zur positiven Veränderung
  
- **Verantwortung wahrnehmen**
  - Unsere Schule ist bestrebt den Kindern ein selbständiges und verantwortungsvolles Handeln zu vermitteln
  - Wir schauen hin, sprechen Probleme an und suchen nach Lösungen
  - Durch Zuverlässigkeit schaffen wir Vertrauen
  
- **Schule gestalten**
  - Unsere Schule pflegt bewährte Traditionen und ist offen für Neues
  - Die Räumlichkeiten im Schulhaus werden ansprechend gestaltet
  - Wir halten uns an Regeln
  
- **Wissen vermitteln**
  - Unsere Schule fordert und fördert die Schülerinnen und Schüler
  - Wir ermöglichen gemeinsames, selbständiges und individuelles Lernen
  - Wir streben anschaulichen und ansprechenden Unterricht an, in dem Freude und Kreativität Platz haben
  - Wir arbeiten und beurteilen zielorientiert

# Mittagstisch und Tagesschule

---

Der Mittagstisch wird im Schuljahr 2024/25 am Montag, Dienstag und Donnerstag angeboten.

Bitte melden Sie ihr Kind rechtzeitig bei den verantwortlichen Köchinnen ab, wenn es nicht am Mittagstisch teilnehmen kann.

Kinder, welche nicht am Mittagstisch teilnehmen, kommen erst um 13.00 Uhr auf das Schulareal.

Thomas Liechti leitet die Tagesschule und den Mittagstisch. Herzlichen Dank dem ganzen Mittagstisch-Team für die wertvolle Arbeit!

Für die anderen Tagesschulangebote wurden im Schuljahr 2024/25 zu wenige Schüler/innen angemeldet. Es werden deshalb keine weiteren Tagesschul-Module von der Gemeinde angeboten. Falls Sie weitere Betreuungsmöglichkeiten für Ihre Kinder suchen, müssen Sie diese auf privater Basis organisieren.

# Mitteilungen

---

## **KLAPP an Stelle von Whatsapp**

Die Dienste von Whatsapp entsprechen nicht den Richtlinien zum Datenschutz in den Schulen. Die Schule Eriz kommuniziert aus diesem Grund mit der Software Klapp. Die Eltern können dieses Programm kostenlos auf ihrem Computer oder auf verschiedenen Handys nutzen.

## **Schulfreie Halbtage**

Für private Anlässe und Aktivitäten haben Schülerinnen und Schüler pro Jahr fünf Halbtage zur Verfügung. Die Eltern melden die Abwesenheiten der Lehrerschaft frühzeitig (gerne 2 Tage im Voraus). Abwesenheiten bei Theateraufführungen oder andern Schulanlässen sind zu vermeiden!

## **Meldung von Absenzen**

Melden Sie Ihr Kind vor Schulbeginn ab, wenn es den Unterricht (z. B. wegen Krankheit) nicht besuchen kann. **Reihenfolge: Schulbus -> Lehrperson -> Mittagstisch.** Via KLAPP erfolgt eine Abmeldung automatisch an den Schulbus und den Mittagstisch.

## **Angebote der Schule**

Die Schülerinnen und Schüler können ab der Basisstufe 3 verschiedene Angebote der Schule besuchen. Um ein möglichst buntes und grosses Angebot offerieren zu können, arbeiten wir mit den Primarschule Unter- und Oberlangenegg zusammen.

Eine Anmeldung für ein Angebot der Schule ist **verbindlich**. Aus stundenplantechnischen Gründen, wegen beschränkter Teilnehmerzahl oder bei zu wenig Anmeldungen kann es sein, dass Ihr Kind ein Angebot nicht besuchen kann.

Die Ausschreibungen und Bestätigungen der Angebote werden durch das Schulsekretariat in einer separaten Broschüre erstellt.

Im Schuljahr 2024/25 werden die Kinder ausnahmsweise auch für den Flötenunterricht durch den Schulbus abgeholt. Die anderen Transporte für die Angebote der Schule erfolgen durch die Eltern.

# Aus der Praxis

---

Unsere Lokomotive Emma wartet im Depot auf ihren nächsten Einsatz.



